



Ochrona bioróżnorodności, rola edukacji ekologicznej oraz NGO w ramach Regionalnego Programu Operacyjnego Województwa Podkarpackiego na lata 2014-2020.

Maciej Kunysz
Stowarzyszenie „EKOSKOP”

Projekt współfinansowany przez Szwajcarię w ramach SZWAJCARSKIEGO PROGRAMU
WSPÓŁPRACY Z NOWYMI KRAJAMI CZŁONKOWSKIMI UNII EUROPEJSKIEJ



Konstytucja Rzeczypospolitej Polskiej

Art. 5.

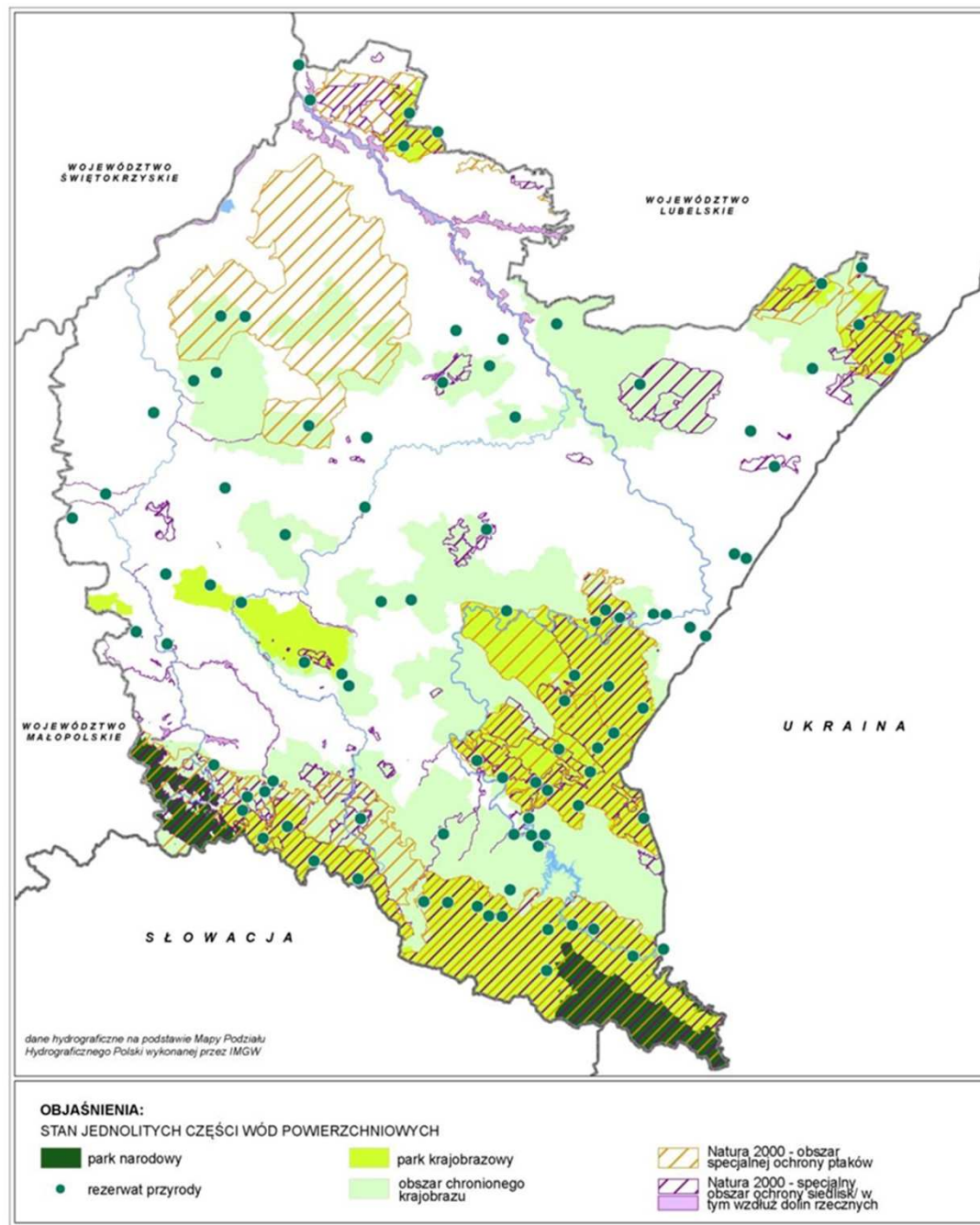
Rzeczpospolita Polska strzeże niepodległości i nienaruszalności swojego terytorium, zapewnia wolności i prawa człowieka i obywatela oraz bezpieczeństwo obywateli, strzeże dziedzictwa narodowego oraz zapewnia ochronę środowiska, kierując się zasadą zrównoważonego rozwoju.

Art. 74.

1. Władze publiczne prowadzą politykę zapewniającą bezpieczeństwo ekologiczne współczesnemu i przyszłym pokoleniom.
2. Ochrona środowiska jest obowiązkiem władz publicznych.
3. Każdy ma prawo do informacji o stanie i ochronie środowiska.
4. Władze publiczne wspierają działania obywateli na rzecz ochrony i poprawy stanu środowiska.

BIORÓŻNORODNOŚĆ

Województwo podkarpackie jest jednym z najcenniejszych przyrodniczo terenów Polski oraz Europy. Urokliwe krajobrazy i niezwykle bogactwo fauny i flory, a także okazów przyrody nieożywionej sprawiły, że na terenie województwa krajowymi formami ochrony przyrody objęto ponad 44 % powierzchni województwa (w kraju wskaźnik ten wynosi 32,5 %). Pod względem powierzchni objętej ochroną przyrody, jak również odsetka powierzchni województwa objętej taką ochroną województwo podkarpackie zajmuje 4 miejsce w kraju.



Stan zachowania i funkcjonowania ochrony przyrody w województwie podkarpackim

- brak planów ochrony dla form ochrony przyrody; zgodnie z ustawą o ochronie przyrody ustalenia w planach ochrony powinny być uwzględnione w szeregu dokumentach planistycznych;
- brak dla większości powierzchni woj. podkarpackiego miejscowych planów zagospodarowania przestrzennego, które pozwoliłyby na wypracowanie kompromisu między potrzebami rozwoju gospodarczego a ochroną przyrody, a także na zachowanie krajobrazu;

- dotychczas nie została przeprowadzona na terenie woj. podkarpackiego stosowna inwentaryzacja poszczególnych zasobów przyrodniczych - nie tylko gatunków roślin, zwierząt i grzybów oraz siedlisk przyrodniczych objętych ochroną, ale również innych ważnych elementów, jak np. szlaków, korytarzy ekologicznych; nie została dokończona inwentaryzacja przyrodnicza gmin; poszczególne formy ochrony charakteryzują się bardzo zróżnicowanym zakresem rozpoznania swoich zasobów przyrodniczych;
- brak oceny skuteczności ochrony przyrody w powierzchniowych formach ochrony przyrody, ich spójności (sieci), jak również analizy jej wpływu funkcjonowania tych form ochrony na możliwości rozwoju społeczności lokalnych jak całego regionu;

- brak jednolitego metodycznie i organizacyjnie monitoringu poszczególnych składników środowiska przyrodniczego oraz określenia istniejących zagrożeń i sposobów ich minimalizacji;
- brak referencyjnych metod ocen oddziaływania na poszczególne elementy środowiska przyrodniczego;
- brak ocen strategicznych dla poszczególnych działów gospodarki;
- niewielka świadomość społeczna w tym administracji w zakresie ochrony środowiska szczególnie ochrony przyrody;
- słaba administracja ochrony przyrody – na każdym szczeblu, a w szczególności na poziomie gmin i starostw.

Źródło: <http://monitoruj.podkarpackie.pl/obszary-chronione.html>

PROBLEMY OCHRONY ŚRODOWISKA ISTOTNE Z PUNKTU WIDZENIA PROJEKTU RPO DOTYCZĄCE RÓŻNORODNOŚCI BIOLOGICZNEJ

- Pogodzenie przebiegu sieci infrastrukturalnych (np. drogi, kolej, linie elektroenergetyczne) czy lokalizacji m.in. polderów, zbiorników retencyjnych z siecią obszarów objętych ochroną na podstawie ustawy o ochronie przyrody.
- Intensywnie postępująca antropogenizacja środowiska naturalnego, szczególnie dotyczy to zabudowy na terenach zalewowych i osuwiskowych.
- Agresywna antropopresja na poszczególne elementy środowiska przyrodniczego, m.in.: postępująca urbanizacja i zajmowanie przez ludzi terenów będących naturalnymi siedliskami zwierząt, roślin oraz grzybów, zanieczyszczenie poszczególnych elementów środowiska, niekorzystna zmiana sposobów użytkowania ziemi i przekształcania dolin rzecznych.

Nakłady na ochronę różnorodności biologicznej i krajobrazu w Polsce i wybranych województwach*

Wskaźnik: Nakłady na środki trwałe służące ochronie środowiska wg kierunków inwestowania: ochrona różnorodności biologicznej i krajobrazu (tys. PLN)							
Region	2005	2007	2008	2009	2010	2011	2012
Polska	7 620,10 zł	6 288,70 zł	2 988,20 zł	11 851,00 zł	27 361,70 zł	437 852,30 zł	
lubelskie	41,40 zł	71,70 zł	75,00 zł	3 547,40 zł	74,30 zł	712,20 zł	
małopolskie	- zł	13,30 zł	119,80 zł	178,50 zł	- zł	464,00 zł	
mazowieckie	2 604,80 zł	1 082,90 zł	- zł	164,60 zł	12 079,70 zł	- zł	
podkarpackie	- zł	- zł	- zł	- zł	- zł	- zł	

*Źródło: <http://www.monitoruj.podkarpackie.pl/podkarpacie/>

6.4. Ochrona i przywrócenie różnorodności biologicznej, ochrona i rekultywacja gleby oraz wspieranie usług ekosystemowych, poprzez program Natura 2000 i zieloną infrastrukturę

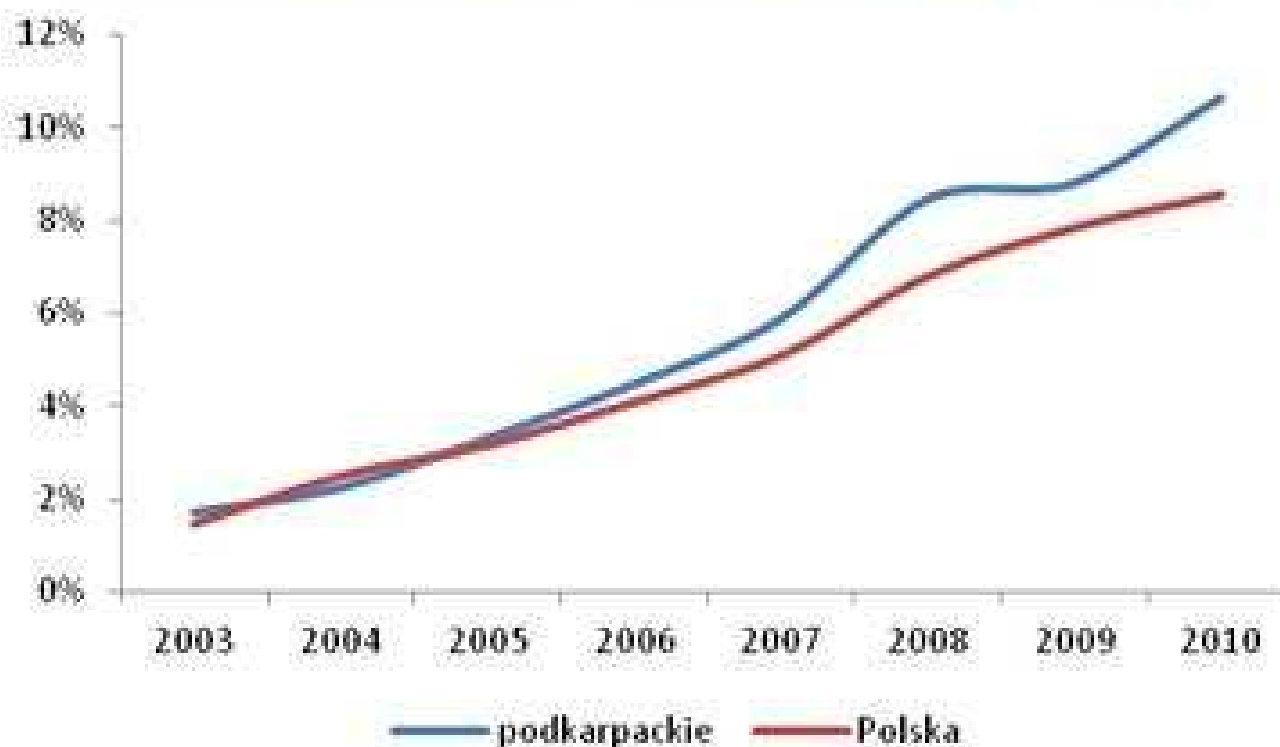
- Podniesienie standardu bazy technicznej i wyposażenia parków krajobrazowych i rezerwatów przyrody.
- Tworzenie i wyposażenie centrów ochrony różnorodności biologicznej na obszarach miejskich i pozamiejskich w oparciu o gatunki rodzime np. banki genowe, parki miejskie, ogrody botaniczne, ekoparki.
- Budowa i modernizacja niezbędnej infrastruktury związanej z ochroną, przywróceniem właściwego stanu siedlisk przyrodniczych i gatunków (również na terenach chronionych).

- Waloryzacja istniejących form ochrony przyrody w szczególności obszarów chronionego krajobrazu, w tym opracowywanie planów/programów ochrony dla obszarów cennych przyrodniczo.
- Rozwój działalności wykorzystującej lokalne zasoby przyrodnicze, w tym budowa i modernizacja niezbędnej infrastruktury mającej na celu rozwój turystyki i edukacji oraz promowanie form ochrony przyrody np. platformy widokowe, tereny wypoczynkowe, ścieżki dydaktyczne.
- Sporządzanie inwentaryzacji przyrodniczej gmin.
- Zwalczanie gatunków inwazyjnych.
- Renaturyzacja cieków wodnych i obszarów wodno-błotnych.

Podniesienie świadomości ekologicznej społeczeństwa – EDUKACJA EKOLOGICZNA

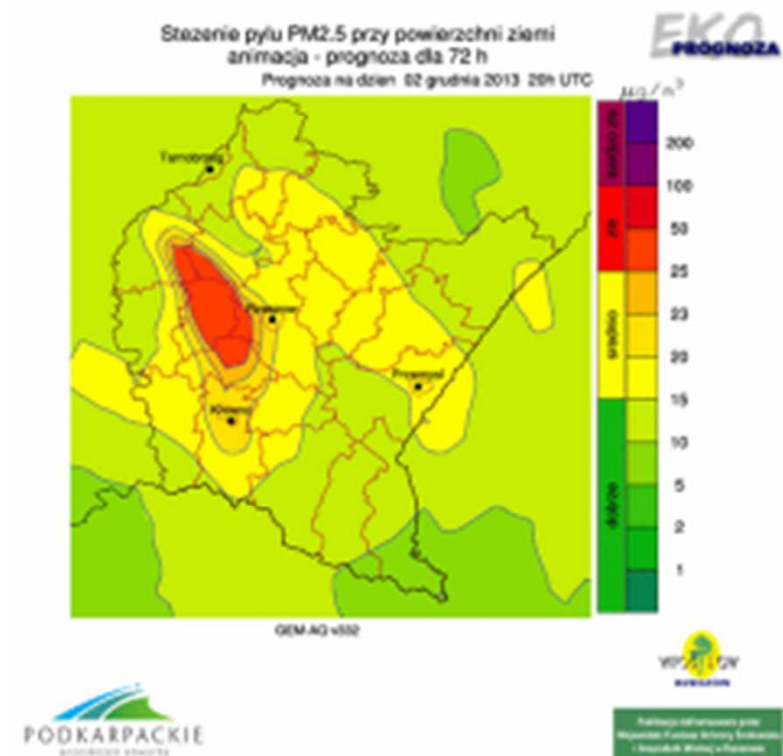
Bezpośrednie oddziaływanie inicjatyw na rzecz kształtowania postawy społecznej w stosunku do ekologii i ochrony środowiska jest niemożliwe do oceny i monitorowania, a wpływ ten w dłuższym okresie może być częściowo utożsamiany ze spadkiem zanieczyszczenia powietrza bądź wzrostu udziału segregowanych odpadów. W przypadku tego wskaźnika widoczna jest znaczna poprawa w okresie obowiązywania strategii. O ile w 2006 r. udział ten w województwie podkarpackim był zbliżony do krajowej średniej, to w 2010 r. to różnica ta była już bliska 3 p.p. W porównaniu do innych województw dużą poprawę odnotowano we wtórnym wykorzystaniu odpadów, ale nadal jest niewystarczające i daleko od wymogów nałożonych przez prawo UE.

Udział odpadów zebranych selektywnie w odpadach ogółem (%)



Źródło: " Ocena realizacji oraz aktualności celów i priorytetów rozwojowych Strategii rozwoju województwa podkarpackiego na lata 2007-2020 w kontekście nowych wyzwań polityki rozwoju kraju i Unii Europejskiej". Raport IBS.

Monitoring Powietrza



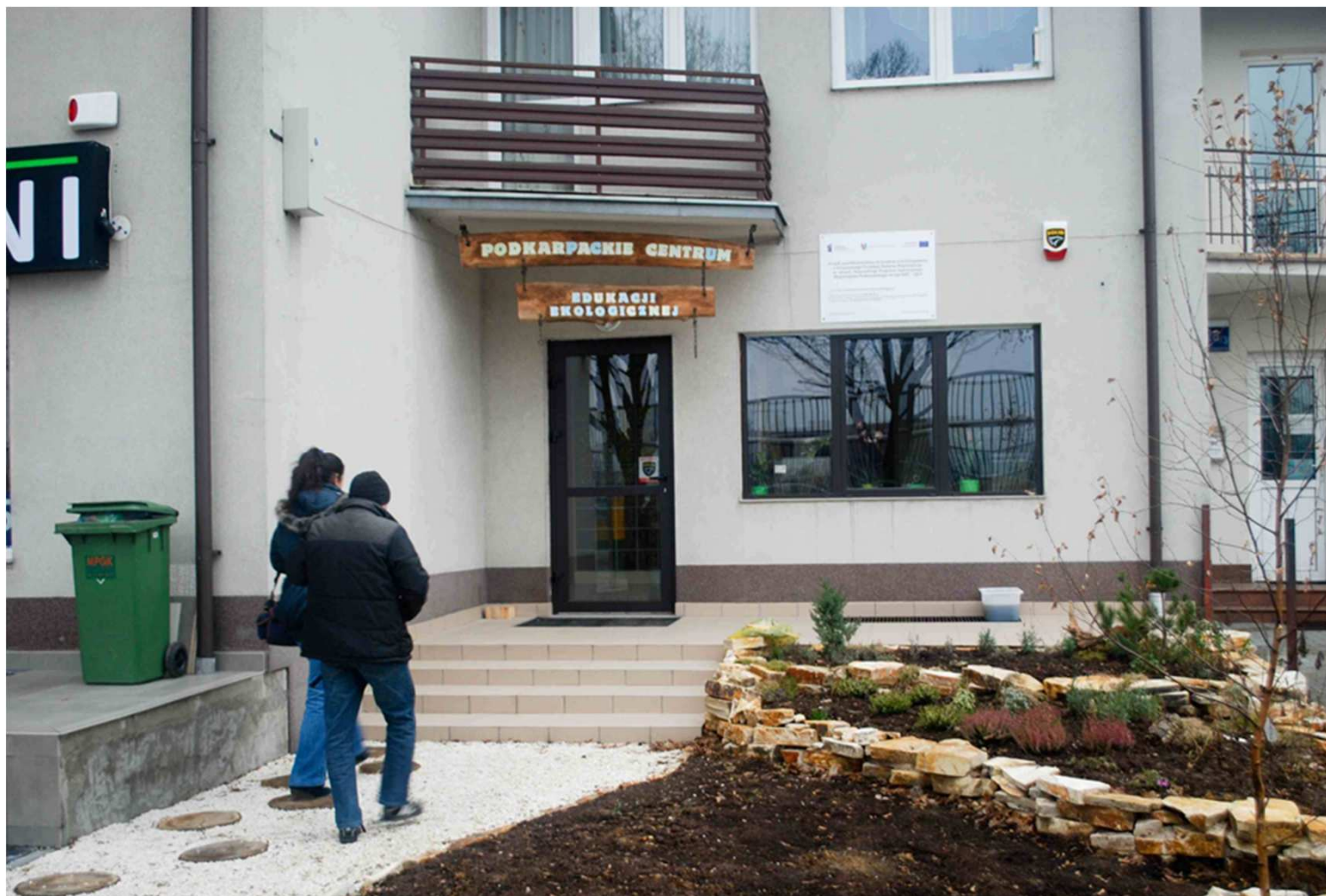
<http://powietrze.podkarpackie.pl/index.php/animacje>

Jednym z priorytetów wydatkowania funduszy unijnych powinna być edukacja ekologiczna mieszkańców. W ten sposób wiele problemów, np. z zanieczyszczeniem powietrza przez palenie w piecach śmieci czy ich nie segregowaniem udałoby się wyeliminować na starcie. O tym, jak wiele jest jeszcze do zrobienia, może świadczyć przykład poziomu segregacji odpadów na Podkarpaciu. W 2010 roku zebrano łącznie jedynie niecałe 6% szacowanej masy wytworzonych frakcji odpadów komunalnych takich jak papier i tektura, tworzywa sztuczne, szkło i metale



Centra Edukacji Ekologicznej





Wpisanie edukacji ekologicznej w osiach priorytetowych dotyczących energii, przyrody, odpadów, ścieków i transportu, z możliwością realizacji projektów inwestycyjnych, takich jak np.: rozbudowa/utrzymanie ośrodków edukacji ekologicznej, centrów różnorodności biologicznej.

Pozwoliłoby to na wzmocnienie profesjonalnej sieci ośrodków edukacji ekologicznej, opartych na współpracy organizacji pozarządowych z samorządem, środowiskiem naukowym, parkami narodowymi i krajobrazowymi, bazującej na ośrodkach, które zdobyły doświadczenie i są gotowe do podjęcia stosownych działań.

POSTULAT:

zaplanowanie działań mających na celu ponoszenie świadomości ekologicznej oraz wskazanie alokacji na działania edukacyjne Edukacja ekologiczna powinna stanowić jeden z ważnych elementów RPO WP. Pomoże to zwiększyć efekty ekologiczne przedsięwzięć prowadzonych w ramach osi priorytetowych oraz wypełnić horyzontalną zasadę zrównoważonego rozwoju.

Zaplanowane powinny zostać środki umożliwiające podjęcie działań zwiększających świadomość ekologiczną mieszkańców Podkarpacia w zakresie: praktycznej wiedzy o zrównoważonym rozwoju, zmian klimatu, utraty bioróżnorodności, ochrony przyrody, w tym sieci Natura 2000, odnawialnych źródeł energii, gospodarki odpadami i transportu – nacelowane na zmianę postaw, efektywne wykorzystanie zasobów.

EKOMOBIL



- Celem ekologicznej edukacji na kółkach jest przybliżenie uczniom otaczającej ich przyrody w sposób innowacyjny i interaktywny. Lekcja, gdzie teoria i praktyka ściśle się ze sobą łączy. Pomysłodawcom idei przyświecało założenie, że skuteczna edukacja ekologiczna musi być prowadzona poprzez własne doświadczenie, badanie i odkrycie każdego ucznia. Najlepiej na łonie natury. Poznawanie przyrody wzrokiem, słuchem, dotykiem, smakiem. Zajęcia maksymalnie praktyczne.
- Ekomobil jest także uzasadniony ekonomicznie ponieważ racjonalizuje koszty zakupu pomocy naukowych oraz przygotowanie edukatorów. Jeden mobilny będzie mógł obsłużyć kilkadziesiąt szkół na terenie Podkarpacia rocznie co znacząco obniży koszt na osobę.

NIE CZEKAJ!

Przejdź na zieloną stronę





Dziękujemy za uwagę

Projekt współfinansowany przez Szwajcarię w ramach SZWAJCARSKIEGO PROGRAMU
WSPÓŁPRACY Z NOWYMI KRAJAMI CZŁONKOWSKIMI UNII EUROPEJSKIEJ

Związek Stowarzyszeń Polska Zielona Sieć, ul. Sławkowska 12, 31-014 Kraków

