

Wyzwania dla Podlasia – „Zielonej Krainy”



Przemysław Nawrocki

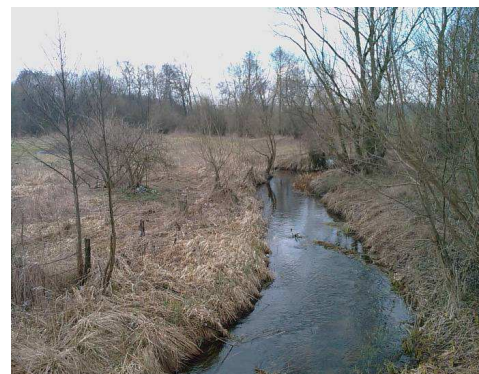
Projekt współfinansowany przez Szwajcarię w ramach SZWAJCARSKIEGO PROGRAMU
WSPÓŁPRACY Z NOWYMI KRAJAMI CZŁONKOWSKIMI UNII EUROPEJSKIEJ



Województwo podlaskie: zielone, otwarte, dostępne i przedsiębiorcze „Zielona Kraina”



Problem w skali całej Polski





- Liczba gatunków ryb spadła z **13** do **4**
- Masa ryb w przeliczeniu na powierzchnię 1 ha spadła z **33kg** do **0,5kg**.
- Zniknęły licznie występujące przed regulacją **gatunki z Załącznika II Dyrektywy Siedliskowej, chronione prawem krajowym i wspólnotowym**

(wg. ekspertyzy wykonanej na zlecenie PZW)



„Jest to sytuacja katastrofy ekologicznej, której skutki dla środowiska odczuwane będą przez wiele następnych lat.

Stan ten wyklucza możliwość prowadzenia racjonalnej gospodarki rybackiej na tym odcinku rzeki, która w następstwie regulacji stała się rybackim nieużytkiem”.

(wg. ekspertyzy wykonanej na zlecenie PZW)

Tzw. prace utrzymaniowe



Pogłębianie – „odmulanie” rzek

Znaczące i długotrwałe pogorszenie stanu środowiska:

- obniżenie klasy stan hydromorfologii rzeki z dobrego do złego lub bardzo złego;
- niszczenie siedlisk ryb, bezpośrednie niszczenie osobników roślin i zwierząt chronionych prawem polskim i wspólnotowym.

Skutek?

- Co najmniej 16 000 km bieżących rzek zdegradowanych źle zaplanowanymi pracami hydrotechnicznymi tylko w latach 2004 – 2013;
- Rzeki degradowane ok. 1000 razy szybciej niż renaturyzowane;
- Zagrożenie osiągnięcia środowiskowych celów Ramowej Dyrektywy Wodnej;
- Ok. 1 mld PLN wydane na inwestycje i prace hydrotechniczne niezgodne ze środowiskowymi celami Ramowej Dyrektywy Wodnej (naruszające prawo europejskie).

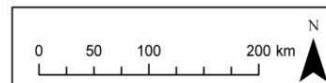
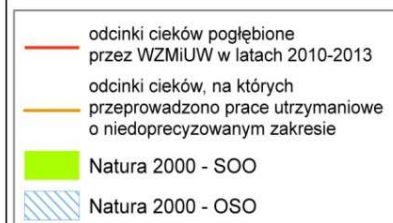
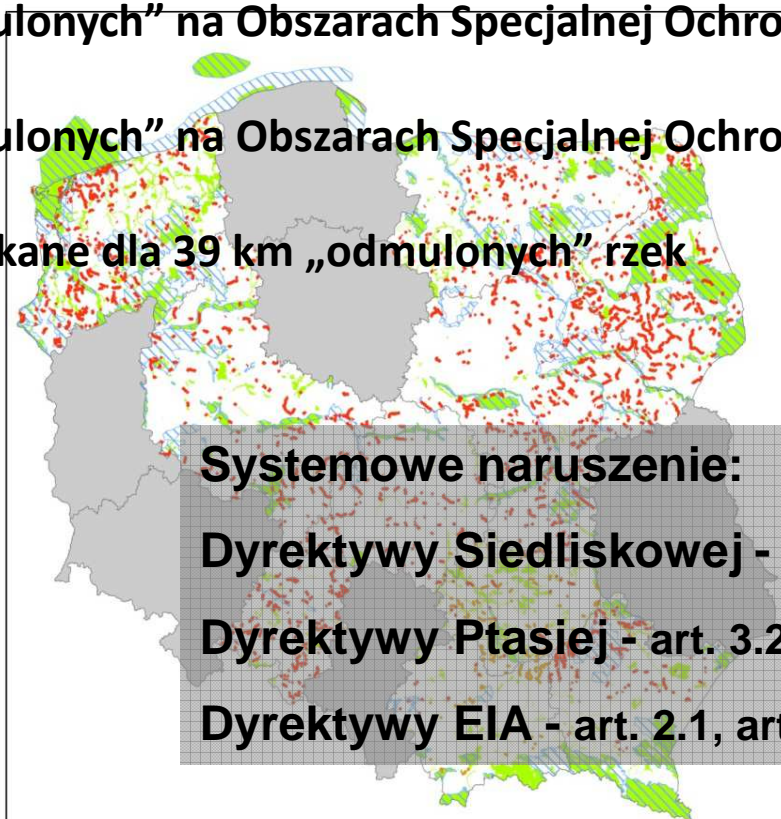


Bilans 9 lat członkostwa Polski w unii Europejskiej kontekst wdrażania prawa wspólnotowego związanego z gospodarowaniem wodami

- **Zagrożenie osiągnięcia środowiskowych celów Ramowej Dyrektywy Wodnej i systemowe naruszenie tej dyrektywy oraz dyrektyw Siedliskowej, Ptasiej i EIA;**
- **Narastający konflikt z Komisją Europejską:**
 - 2 sprawy przeciwko Polsce związane z gospodarką wodną skierowane przez KE do Europejskiego Trybunału Sprawiedliwości;
 - co najmniej 3 postępowania prowadzone przez KE przeciwko Polsce w związku z naruszeniem unijnego prawodawstwa związanego z gospodarowaniem wodami;
 - **zablokowanie przez KE środków na inwestycje i prace hydrotechniczne z zakresu ochrony przeciwpowodziowej (jako reakcja na degradowanie stanu ekologicznego rzek)**
 - **ryzyko dotkliwych kar finansowych.**

Skala degradującego przyrodę rzek „odmulniania” a sieć Natura 2000

- 410 km rzek „odmulnionych” na Obszarach Specjalnej Ochrony;
- 866 km rzek „odmulnionych” na Obszarach Specjalnej Ochrony Ptaków;
- decyzje RDOŚ uzyskane dla 39 km „odmulnionych” rzek

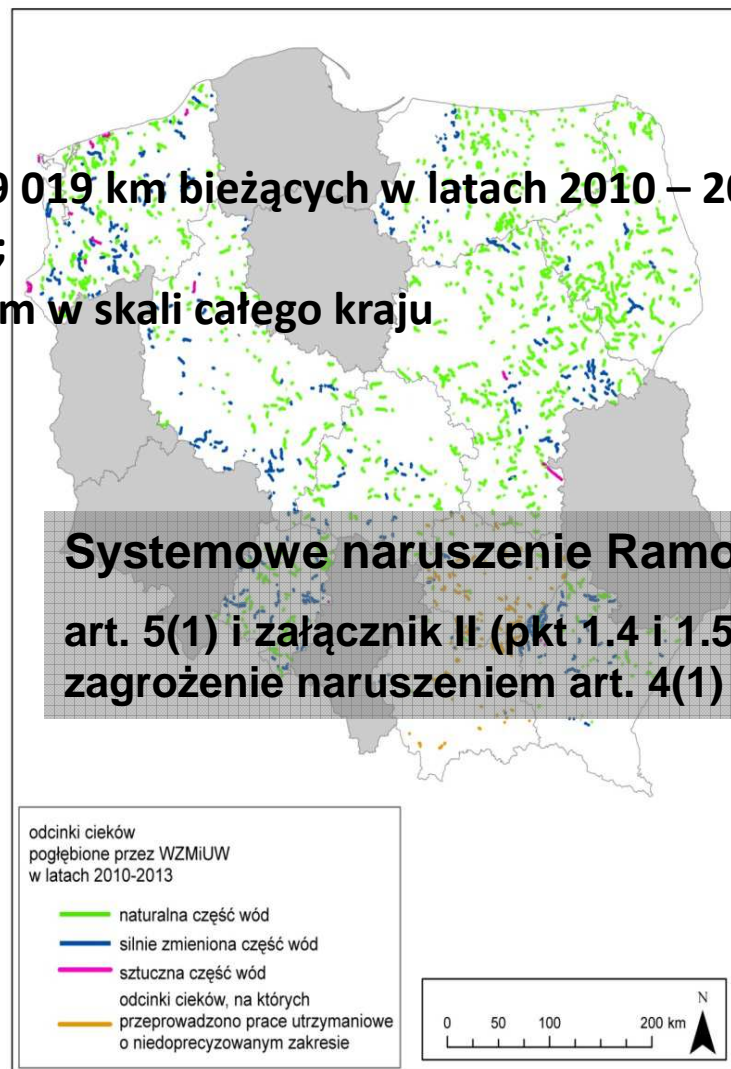


Wg. raportu WWF

Skala degradującego stan ekologiczny rzek „odmulania” a RDW

Wg. raportu WWF

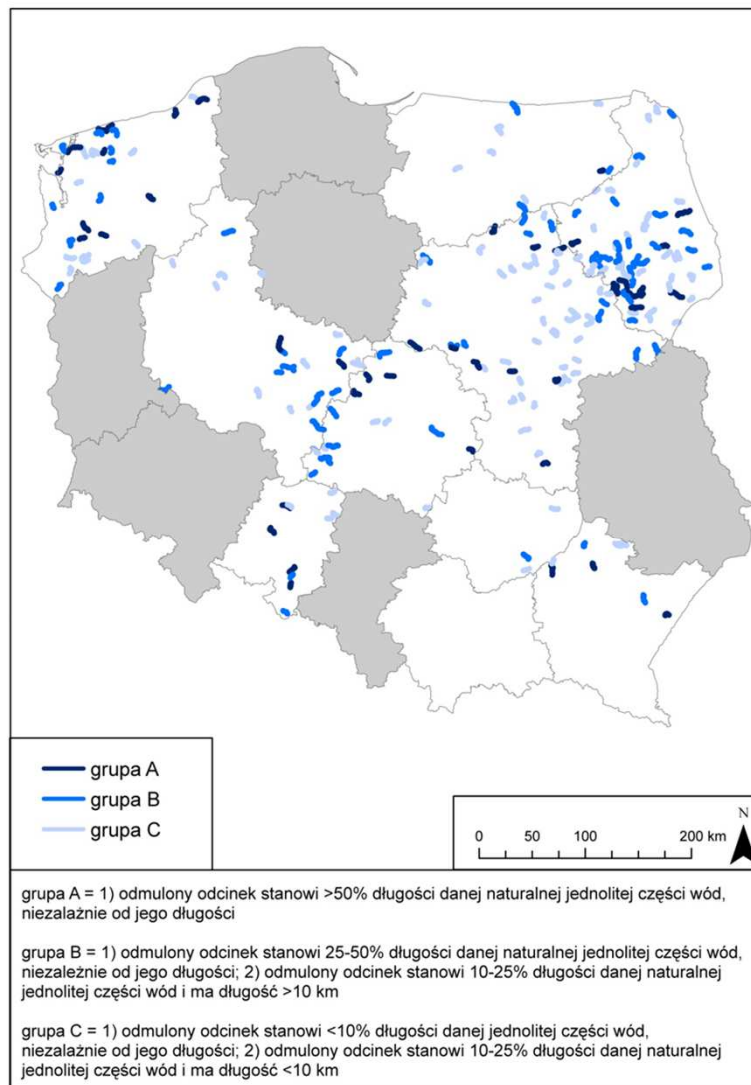
- Co najmniej 9 019 km biejących w latach 2010 – 2013 na obszarze 10 województw;
- ok. 15 000 km w skali całego kraju



Wg. raportu WWF

Zagrożenie osiągnięcia celu środowiskowego RDW

Problem na Podlasiu



Podlasie:
lata 2010 – 13 łącznie
„odmulonych” ok.
1300 km

Wg. raportu WWF

Wartość wiązanie biogenów - przykłady z doliny Łaby

Wartość wiązania związków azotu i fosforu na łące nadrzecznej:

ok. 600 Euro (2 500 PLN)/ha/1 miesiąc

Roczny dochód z 1 ha pracy w gospodarstwach rolnych:

ok. 2 400 PLN

Wartość retencji wody w mokradłach zalewowych

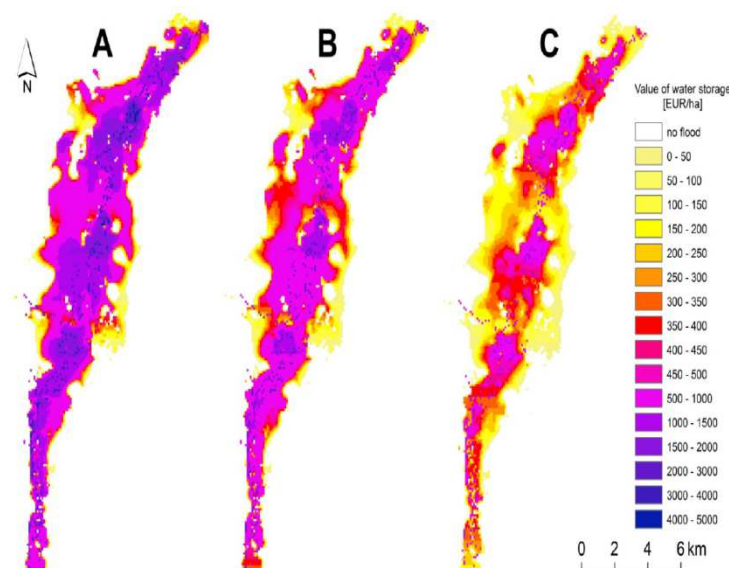
Wartość zretencjonowania wody w dolinie Biebrzy
(Dolny Basen):

ok. 4600 zł/ha

Zysk z 1 ha zmeliorowanej łąki
zalewowej używanej na
sianokiszonkę:

ok. 1935 zł/ha

Zasada „zwrotu kosztów za usługi
wodne” – koszty utraconych
zasobów przyrodniczych i usług
ekosystemowych



Wg. „How much for water?” Grygoruk i in., 2013

Województwo podlaskie: zielone, otwarte, dostępne i przedsiębiorcze „Zielona Kraina”

OŚ PRIORYTETOWA VI: OCHRONA ŚRODOWISKA I RACJONALNE GOSPODAROWANIE JEGO ZASOBAMI

Działanie 6.1. Ochrona wody i gleb

**P.I. 6.2. Zaspokojenie znaczących potrzeb w zakresie inwestycji
w sektorze gospodarki wodnej, tak aby wypełnić
zobowiązania wynikające z prawa unijnego**

P.I. 6.2. Zaspokojenie znaczących potrzeb w zakresie inwestycji w sektorze gospodarki wodnej, tak aby wypełnić zobowiązania wynikające z prawa unijnego

Interwencja będzie dotyczyć kompleksowego wsparcia gospodarki wodno – ściekowej (...)

20 mln PLN na melioracje wodne w budżecie woj. podlaskiego na rok 2014?

Działaniami uzupełniającymi będą:

- ochrona dolin rzecznych i mokradeł będących obszarami naturalnej retencji wodnej oraz odbudowa naturalnej powierzchniowej i podziemnej retencji wodnej, renaturyzacja rzek i dolin rzecznych,
- **modernizacja urządzeń melioracyjnych, usprawnienie wykorzystania zasobów wodnych na potrzeby komunalne i gospodarcze, zapewniające zmniejszenia presji rolnictwa i wykorzystania zasobów wody na środowisko oraz poprawę ochrony bioróżnorodności i usług ekosystemowych,**
- wsparcie systemów zagospodarowania wody opadowej na terenach zurbanizowanych województwa (usprawnienie zarządzania systemem odprowadzania wód opadowych z terenów miejskich),
- wykorzystanie inżynierii ekologicznej.

20 mln PLN na melioracje wodne w budżecie woj. podlaskiego na rok 2014

**Konieczność wprowadzenia kryteriów oceny
wszystkich projektów realizowanych przez WZMiUW
kompatybilnych z kryteriami oceny projektów
finansowanych z osi VI RPOWP**



**20 mln PLN = 2000 km
pogłębionych/
zdegradowanych rzek?**



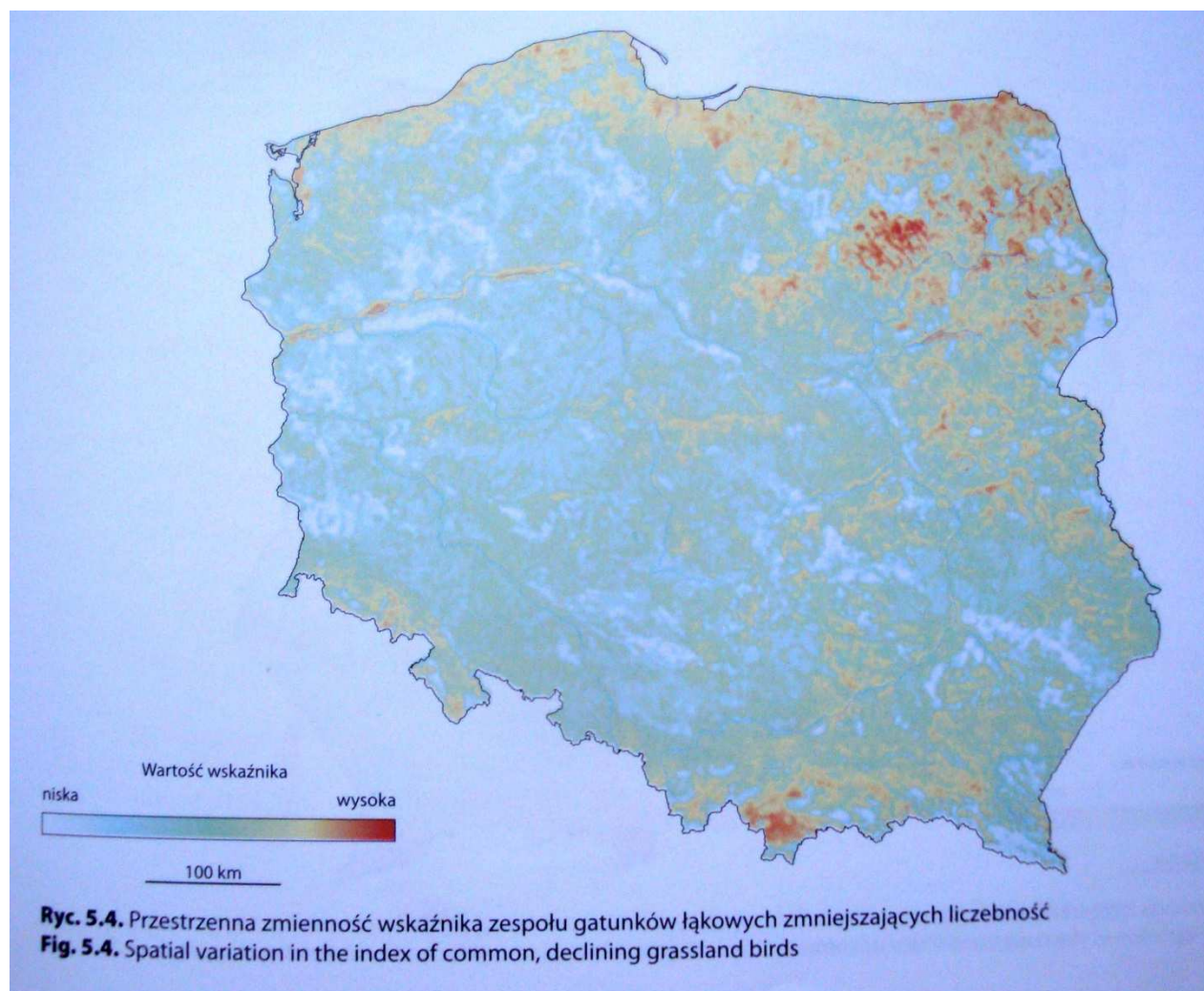
P.I. 6.4. OCHRONA I PRZYWRÓCENIE RÓŻNORODNOŚCI BIOLOGICZNEJ , OCHRONA I REKULTYWACJA GLEBY ORAZ PROMOWANIE USŁUG EKOSYSTEMOWYCH, W TYM PROGRAMU NATURA 2000 ORAZ ZIELONEJ INFRASTRUKTURY

- Celem interwencji będzie zahamowanie niekorzystnych przekształceń, degradacji i fragmentacji siedlisk flory i fauny, zmiany sposobu użytkowania terenu, nadmiernej eksploatacji zasobów naturalnych, w tym rolniczej przestrzeni produkcyjnej (...).
- Za sukces zostanie uznane utrzymanie stabilności układów przyrodniczych oraz **stworzenie i wdrożenie spójnego programu gospodarowania środowiskiem zapewniającego zachowanie różnorodności biologicznej i dobrego stanu środowiska przyrodniczego, które będzie w stanie dostarczać szeregu dóbr i świadczeń ekosystemalnych.**

P.I. 6.4. OCHRONA I PRZYWRÓCENIE RÓŻNORODNOŚCI BIOLOGICZNEJ , OCHRONA I REKULTYWACJA GLEBY ORAZ PROMOWANIE USŁUG EKOSYSTEMOWYCH, W TYM PROGRAMU NATURA 2000 ORAZ ZIELONEJ INFRASTRUKTURY

- Konieczne są **projekty nakierowane na inwentaryzację i oszacowanie zasobów przyrody jak również promocję i edukację**. Rezultatem działania będzie wzrost wiedzy na temat potencjału przyrodniczego regionu oraz prac jakie należy prowadzić dla jego zachowania dla przyszłych pokoleń. **Projekty umożliwią ochronę i przywrócenie różnorodności biologicznej poprzez zwiększenie znaczenia funkcji pozaprodukcyjnych na obszarach cennych przyrodniczo.**

Specyfika Podlasia – „Zielonej Krainy”



**Nie może być „Zielonej Krainy”
bez rozwiązanie problemu degradacji rzek, zatem
szukajmy wspólnie rozwiązania.**





Dziękujemy za uwagę

Projekt współfinansowany przez Szwajcarię w ramach SZWAJCARSKIEGO PROGRAMU
WSPÓŁPRACY Z NOWYMI KRAJAMI CZŁONKOWSKIMI UNII EUROPEJSKIEJ

Związek Stowarzyszeń Polska Zielona Sieć, ul. Sławkowska 12, 31-014 Kraków

