

Analiza wdrażania funduszy UE w RPO 2007-2013 Województwa Pomorskiego pod kątem realizacji zasady zrównoważonego rozwoju

Robert Pipczyński, Dominik Sudół

Projekt współfinansowany przez Szwajcarię w ramach SZWAJCARSKIEGO PROGRAMU
WSPÓŁPRACY Z NOWYMI KRAJAMI CZŁONKOWSKIMI UNII EUROPEJSKIEJ



Metodyka

Główne dokumenty podane analizie

Regionalny Program Operacyjny dla Województwa Pomorskiego na lata 2007-2013 CCI 2007PL161PO015, Narodowe Strategiczne Ramy Odniesienia 2007-2013 **POLSKA**. Dokument przyjęty przez Zarząd Województwa Pomorskiego w dniu 2 października 2007 roku w związku z decyzją nr K (2007) 4209 Komisji Wspólnot Europejskich z dnia 4 września 2007 r. w sprawie przyjęcia w ramach pomocy wspólnotowej programu operacyjnego Europejskiego Funduszu Rozwoju Regionalnego objętego celem „konwergencja” dla regionu Pomorskie w Polsce, **Uchwała nr 799/68/07**.

Regionalny Program Operacyjny dla Województwa Pomorskiego na lata 2007-2013, CCI 2007PL161PO015, Narodowe Strategiczne Ramy Odniesienia 2007-2013, przyjęty decyzją Komisji Europejskiej nr K (2011) 8615 z dnia 28 listopada 2011 r. zmieniającą decyzję nr K(2010)6061 z dnia 3 września 2010 r. zmieniającą decyzję nr K(2007)4209 z dnia 4 września 2007 r.

Metodyka

- Szczegółowy opis priorytetów RPO WP 2007-2013 wraz z załącznikami (Uszczegółowienie RPO WP)
- Przewodniki Beneficjenta RPO WP
- Sprawozdanie z realizacji RPO WP za rok 2011
- dokumenty konkursowe, listy beneficjentów, informacje UM i in.

16x

Definicje

- Stopień Realizacji celów zrównoważonego rozwoju i zrównoważonego społeczeństwa na wybranych przykładach „Koncepcja idei zrównoważonego rozwoju została sformułowana na II Sesji Zarządzającego Programu Ochrony Środowiska ONZ w 1975 roku”. Zakłada ona „(...) **taki przebieg nieuchronnego i pożądanego rozwoju gospodarczego, który nie naruszałby w sposób nieodwracalny środowiska życia człowieka i nie prowadziłby do degradacji biosfery, który godziłby w prawa przyrody, ekonomii i kultury.**” „Pojęcie zrównoważony rozwój pochodzi z niemieckiego leśnictwa, wprowadzone zostało przez H. von Carlowitza w 1713 r. i oznaczało taki sposób gospodarowania lasem, że wycinana była tylko taka ilość drzew, która mogła w tym samym miejscu zostać odtworzona. Por. H. Witte. Nachhaltiges Produktionsmanagement, w: Zarządzanie i Ekonomia Usług. Doświadczenia i kierunki zmian (p. red.) P. Niedzielski, W. Downar, Zeszyty Naukowe Uniwersytetu Szczecińskiego nr 604, Szczecin 2011, s. 353.”

Definicje

- Kolejnym krokiem było zaproponowanie idei trwałego i zrównoważonego rozwoju sformułowane w tzw. Raporcie Brundlandta Światowej Komisji ds. Środowiska i Rozwoju ONZ w 1987 roku. Dalszymi etapami rozwijania idei zrównoważonego rozwoju były Szczyty Ziemi w Rio de Janeiro i w Johannesburgu w roku 1992 i 2002. Najważniejszym dokumentem międzynarodowym uzgodnionym na Szczycie w Rio de Janeiro, uwzględniającym problematykę zrównoważonego rozwoju, jest Agenda 21 (Action Programme – Agenda 21). Przedstawia ona sposób opracowania i wdrażania programów zrównoważonego rozwoju. **Najważniejszymi celami wizji zrównoważonego rozwoju jest wprowadzenie zmian w polityce gospodarczej, w zakresie ochrony środowiska i rozwoju obecnego pokolenia, w taki sposób aby obecnie realizowane cele nie zagrażały możliwościom i szansom przyszłych pokoleń.**

Definicje

- Jak natomiast zdefiniowane jest pojęcie zrównoważonego rozwoju w słownik pojęć (s. 215) RPO WP 2007-2013: „Zrównoważony Rozwój- zgodnie z definicją ONZ, jest to proces mający na celu zaspokojenie aspiracji rozwojowych obecnego pokolenia w sposób umożliwiający realizację tych samych dążeń następnym pokoleniom. Wyodrębniono trzy główne wymiary zrównoważonego rozwoju. Są to: ochrona środowiska i racjonalna gospodarka zasobami, wzrost gospodarczy i sprawiedliwy podział korzyści z niego wynikających oraz rozwój społeczny.

Definicje

Regionalny Program Operacyjny Województwa Pomorskiego- definicja.

RPO WP jest jednym z instrumentów realizacji Narodowych Strategicznych Ram Odniesienia 2007-2013 (NSRO). Za przygotowanie i wdrożenie programu odpowiedzialna jest Instytucja Zarządzająca, której funkcję pełni Zarząd Województwa Pomorskiego. RPO WP został przygotowany zgodnie z art. 32 ust. 1 rozporządzenia WE nr 1083/2006 w celu wykorzystania środków Europejskiego Funduszu Rozwoju Regionalnego w ramach celu Konwergencja polityki spójności Unii Europejskiej. Celem strategicznym RPO WP jest poprawa konkurencyjności gospodarczej, spójności społecznej i dostępności przestrzennej województwa przy zrównoważonym wykorzystaniu specyficznych cech potencjału gospodarczego i kulturowego regionu oraz przy pełnym poszanowaniu jego zasobów przyrodniczych.

Architektura RPO WP

RPO WP realizowany jest poprzez 10 osi priorytetowych.

1. Rozwój i innowacje w MŚP
2. Społeczeństwo wiedzy
3. Funkcje miejskie i metropolitalne
4. Regionalny system transportowy
5. Środowisko i energetyka przyjazna środowisku
6. Turystyka i dziedzictwo kulturowe
7. Ochrona zdrowia i system ratownictwa
8. Lokalna infrastruktura podstawowa
9. Lokalna infrastruktura społeczna i inicjatywy obywatelskie
10. Pomoc techniczna

Oś priorytetowa - zgodnie z Rozporządzeniem Rady (WE) nr 1083/2006 – jeden z priorytetów strategii zawarty w programie operacyjnym, obejmujący grupę powiązanych ze sobą operacji posiadających określone mierzalne cele,

<http://www.mcp.malopolska.pl>

Cele RPO WP

Cel strategiczny programu z definicji zakłada wdrażanie zasady zrównoważonego rozwoju. Można stwierdzić, iż cel strategiczny RPO jest kalką zasady zrównoważonego rozwoju przyjętej jako definicja wyjściowa przy analizie i został zapisany w następujący sposób: celem strategicznym RPO WP jest **poprawa konkurencyjności gospodarczej, spójności społecznej i dostępności przestrzennej województwa przy zrównoważonym wykorzystaniu specyficznych cech potencjału gospodarczego i kulturowego regionu oraz przy pełnym poszanowaniu jego zasobów przyrodniczych.**

Cele RPO WP

Cele szczegółowe RPO WP przedstawiają się następująco

1. Podniesienie konkurencyjności i innowacyjności gospodarki oraz wzrost kompetencji mieszkańców.
2. Poprawa atrakcyjności inwestycyjnej ośrodków miejskich i usprawnienie powiązań między nimi.
3. Poprawa atrakcyjności osiedleńczej i turystycznej.
4. Przełamywanie barier strukturalnych na obszarach o niższym potencjale rozwojowym.

Cele RPO WP

Istotne jest, iż w założeniu RPO WP 2007-2013 należy realizować wizję rozwoju regionu województwa pomorskiego, zawartą w **Strategii Rozwoju Województwa Pomorskiego, której treść jest następująca: Województwo pomorskie 2020 roku to znaczący partner w Regionie Bałtyckim – region czystego środowiska, wysokiej jakości życia; rozwoju opartego na wiedzy, umiejętnościach, aktywności i otwartości mieszkańców; silnej i zróżnicowanej gospodarki; partnerskiej współpracy; atrakcyjnej i spójnej przestrzeni, a także kultywowania wielokulturowego dziedzictwa oraz tradycji morskich i wolnościowych.**

Strategia Rozwoju Województwa Pomorskiego została przyjęta uchwałą Sejmiku Województwa Pomorskiego nr 587/XXXV/05 z dnia 18 lipca 2005 roku. Od 21 marca 2013 prowadzone są prace nad aktualizacją Strategii Rozwoju Województwa Pomorskiego do roku 2020

www.strategia2020.pomorskie.pl

Cele RPO WP

Podsumowując

(+)

- Cel główny i cele szczegółowe programu są tożsame z zasadą zrównoważonego rozwoju.
- Cele są spójne ze strategią rozwoju województwa pomorskiego.
- Wskazanie, iż rozwój województwa ma być oparty na innowacyjności, wiedzy i aktywności mieszkańców.
- Wskazanie w celu poszanowania zasobów przyrodniczych.
- Zwiększenie szacunkowej wartości środków z kwoty 885,1 mln euro w 2007 roku do kwoty 938,4 mln euro w 2011 roku

(-)

- Przyjęcie tylko jednego wskaźnika- liczba utworzonych miejsc pracy jako prognoza wpływu RPO WP na rozwój regionu, głównie jednak definiowany w tym miejscu RPO WP jako rozwój gospodarczy.

Cele RPO WP

- **Rekomendacja:** umożliwienie łączenia środków finansowych z różnych (funduszy rozwojowych) i programów operacyjnych w celu rozwiązania problemów zdefiniowanych jako problemy w obszarze zrównoważonego rozwoju (podejście horyzontalne-crossowe). Należy procentowo poszerzyć zasadę cross-financingu. Obowiązujący w RPO WP 2007-2013 instrument elastyczności wynosi 10%.

Zrównoważony rozwój w założeniach RPO WP (1)

Deklaracje RPO WP:

- Z opisu diagnozy można wnioskować, iż województwo pomorskie jest obszarem rozwijającym się dynamicznie- gospodarczo, społecznie, intelektualnie, innowacyjnie. Przy przyjętej koncepcji rozwojowej- „rozwój konkurencyjny” uwzględniane są zasoby przyrodnicze i potrzeba ich ochrony, głównie poprzez inwestowanie w działania służące ochronie środowiska (m.in. gospodarka odpadami, transport zbiorowy w tym kolejowy, odnawialne źródła energii). Zasoby przyrodnicze są traktowane jako walor rozwojowy i mocna strona (analiza SWOT) zwłaszcza w rozwoju turystycznym. Podkreślony jest w dokumencie fakt, iż na realizację celów związanych ze wspieraniem gospodarki opartej na wiedzy i innowacjach, efektywnie korzystającej z zasobów, bardziej przyjaznej środowisku i bardziej konkurencyjnej przeznaczono ponad 47,0% całkowitego budżetu Programu.

Zrównoważony rozwój w założeniach RPO WP (1)

(+)

- Zagadnienia zrównoważonego rozwoju opisane wielowątkowo.
- Wskazanie różnic w potrzebach pomiędzy terenami miejskimi i wiejskimi.
- Przeprowadzenie konsultacji społecznych
- Przeprowadzanie OOS
- Opisanie ZR jako polityki horyzontalnej.
- Uwzględnienia zasady partnerstwa.
- Zdefiniowanie ZR.

Zrównoważony rozwój w założeniach RPO WP(2)

(-)

- Rozwój podporządkowany gospodarce uwzględniający aspekty przyrodnicze i społeczne.
- Daje się odczuć kreowanie wizji rozwoju kreowanego przez silne ośrodki-Trójmiasto.
- Nieporuszony temat transportu rowerowego ani turystyki rowerowej.
- Brak wskaźnikowania zasady zrównoważonego rozwoju (na tym etapie, ale czy w warstwie deklaratywnej, opisowej potrzebne jest wskaźnikowanie?)
- Zagadnienie edukacji ekologicznej, nie zostało poruszone, opisane ani w kontekście edukacji formalnej szkolnictwo, i nieformalnej.
- Dość powierzchowna analiza SWOT.
- Nie uwzględniono potrzeb rozwoju turystyki ekologicznej- przyrodniczej.

Wybór projektów

Tryb wyboru projektów oraz kryteria wyboru projektów został opisany z dużą szczegółowością.

Podstawową formą wyboru projektów przyjętą w ramach RPO WP jest konkurs zamknięty tzn. konkurs, w którym daty otwarcia i zamknięcia naboru wniosków (okres przyjmowania wniosków) zostają określone w ogłoszeniu konkursowym.

- Istnieje też możliwość wyboru przez Zarząd Województwa Pomorskiego (ZWP) projektów własnych, wtedy podstawę o przyznaniu dofinansowania dla projektu stanowi decyzja podjęta przez Instytucję Zarządzającą (IZ) RPO WP zgodnie z art. 28 ust. 2 pkt. 1 ustawy o zasadach prowadzenia polityki rozwoju.

Wybór projektów

- Procedura rozpatrywania wniosków o dofinansowanie została podzielona na etapy i odbywa się wg ocen:
 - a) ocena formalna** dokonywana w oparciu o kryteria formalne- weryfikacja wniosku o dofinansowanie projektu pod względem kwalifikacji do RPO WP oraz spełnienia wymogów formalnych. Ocena formalna obejmuje ocenę dopuszczalności i ocenę administracyjną. Ocena formalna wniosku ma charakter „0/1” tzn., wniosek spełnia lub nie spełnia danego kryterium. Ocena dokonywana jest zgodnie z zasadą „dwóch par oczu”.
 - b) ocena wykonalności** dokonywana w oparciu o kryteria wykonalności- weryfikacja wniosku pod względem wykonalności techniczno-technologicznej, finansowo-ekonomicznej i środowiskowej. Ocena dokonywana jest przez Zespół Ekspertów (ZE) powołany odrębnie dla każdego z działań lub poddziałań RPO WP w ramach konkretnego konkursu.

Wybór projektów

- KE wniosła zastrzeżenia do rozwiązań w zakresie oceny procedury na OOŚ, i IZ RPO WP zezwala potencjalnym beneficjentom na doprowadzenie do pełnej zgodności przygotowywanych inwestycji z prawodawstwem unijnym. Ocena przeprowadzana jest dwuetapowo.
- Przewodnika Beneficjenta RPO WP 2007-2013, wersja z dnia 26 lutego 2013 r, s. 39 „W razie stwierdzenia nieprawidłowości w postępowaniu w sprawie OOŚ na etapie oceny wykonalności (ocena „0”) projekt zostanie przekazany warunkowo do dalszej oceny. Po zakończeniu oceny wykonalności beneficjent jest informowany o stwierdzonych uchybieniach, których usunięcie będzie warunkiem zawarcia umowy o dofinansowanie. W stosunku do projektów, które zostaną wybrane przez ZWP, przed podpisaniem umowy o dofinansowanie zostanie przeprowadzona ponowna weryfikacja kryterium poprawności procedury OOŚ.

Wybór projektów

- **c) ocena strategiczna** dokonywana w oparciu o kryteria strategiczne. Jest to weryfikacja wniosku pod względem zgodności ze Strategią Rozwoju Województwa Pomorskiego, celami RPO WP i wpływu na rozwój społeczno-gospodarczy regionu oraz rekomendacja projektów do realizacji dla Zarządu Województwa Pomorskiego.
- Oceny dokonuje na obradach Grupa Strategiczna (GS). Ocena strategiczna dokonywana jest za pomocą kryteriów strategicznych z uwzględnieniem wyników przeprowadzonej wcześniej oceny wykonalności. Ocena jest oceną punktową wraz z uzasadnieniem przyznanej punktacji. Każdy członek GS, przedstawia swoją indywidualną propozycję oceny w poszczególnym kryterium strategicznym wraz z uzasadnieniem. Na podstawie indywidualnych propozycji oceny członkowie GS ustalają wspólną ocenę, która mnożona jest przez wagę określoną dla danego kryterium strategicznego.

Wybór projektów

- **c) ocena strategiczna** dokonywana w oparciu o kryteria strategiczne. Jest to weryfikacja wniosku pod względem zgodności ze Strategią Rozwoju Województwa Pomorskiego, celami RPO WP i wpływu na rozwój społeczno-gospodarczy regionu oraz rekomendacja projektów do realizacji dla Zarządu Województwa Pomorskiego.
- Oceny dokonuje na obradach Grupa Strategiczna (GS). Ocena strategiczna dokonywana jest za pomocą kryteriów strategicznych z uwzględnieniem wyników przeprowadzonej wcześniej oceny wykonalności. Ocena jest oceną punktową wraz z uzasadnieniem przyznanej punktacji. Każdy członek GS, przedstawia swoją indywidualną propozycję oceny w poszczególnym kryterium strategicznym wraz z uzasadnieniem. Na podstawie indywidualnych propozycji oceny członkowie GS ustalają wspólną ocenę, która mnożona jest przez wagę określoną dla danego kryterium strategicznego.

Wybór projektów

Ostateczny wynik stanowi suma punktów przyznanych projektowi we wszystkich kryteriach, która pozwala zakwalifikować go do jednej z 3 następujących grup projektów:

- a) projekty rekomendowane przez GS jako priorytetowe do wyboru w pierwszej kolejności (co najmniej 70% sumy punktów).
- b) projekty rekomendowane przez GS do wyboru (mniej niż 70% sumy punktów, lecz co najmniej 40% sumy punktów).
- c) projekty nierekomendowane przez GS do wyboru (mniej niż 40% sumy punktów).

Wybór projektów

d) wybór wniosków o dofinansowanie realizacji projektu przez Zarząd Województwa Pomorskiego. W wyniku oceny strategicznej wszystkich wniosków w danym obszarze wsparcia – osi priorytetowej (działaniu), stworzona zostaje lista wniosków o dofinansowanie projektów w podziale na 3 grupy zgodnie z Regulaminem Działania Grup Strategicznych. Lista ta zostaje przekazana ZWP przez DPR. ZWP dokonuje wyboru projektów otrzymujących dofinansowanie kierując się co do zasady rekomendacjami GS.

W uzasadnionych przypadkach takich jak m.in. zdarzenia losowe, pojawienie się okoliczności lub informacji nieznanymi na etapie oceny ZE i GS, ZWP może wybrać projekty nie kierując się rekomendacjami GS – wymaga to jednakże każdorazowego uzasadnienia w uchwale o wyborze.

Zrównoważony rozwój w kryteriach wyboru (1)

(+)

- Procedura wyboru i oceny projektów opisana w szczegółowy sposób.

(-)

Wskazany czas-3 dni jest krótki na wniesienie poprawek na etapie oceny formalnej

- Brak członków przedstawicieli partnera społecznego na etapie oceny strategicznej projektów.
- RPO WP na etapie **wybór wniosków o dofinansowanie realizacji projektu przez Zarząd Województwa Pomorskiego**, dopuszcza uznaniowość, bo jak interpretować- zdarzenia losowe lub pojawienie się okoliczności lub informacji ni znanych?

Zrównoważony rozwój w kryteriach wyboru (2)

(-)

- „W uzasadnionych przypadkach takich jak m.in. zdarzenia losowe, pojawienie się okoliczności lub informacji nieznanymi na etapie oceny ZE i GS, ZWP może wybrać projekty nie kierując się rekomendacjami GS – wymaga to jednakże każdorazowego uzasadnienia w uchwale o wyborze”. Przewodnika Beneficjenta RPO WP 2007-2013, wersja z dnia 26 lutego 2013 r. s. 42
- Zaznaczyć należy, iż od informacji o wyniku oceny strategicznej przysługuje protest jedynie w kwestiach proceduralnych.
- Nie określono kryterium sprawdzania realizacji polityk horyzontalnych – zrównoważonego rozwoju.

Zrównoważony rozwój w kryteriach wyboru (2)

(-)

- Wojewoda nadzoruje wykonanie kompensacji przyrodniczej. Zapis nie została dostosowany do obowiązującego prawa w zakresie ochrony przyrody. (RDOŚ)
- OŚ 10: Brak procedury zielonych standardów- zielone zamówienia publiczne.
- Biznes plan nie ujmuje kosztów zmieszenia oddziaływania inwestycji na środowisko-zielony standard.
- Poddziałanie 3.2.1. Kompleksowe przedsięwzięcia rewitalizacyjne. Nie ujmuje się potrzeb przyrodniczych, środowiskowych- rozumianych jako środowisko przyrodnicze *zawężenie do potrzeb społeczno-gospodarczych i przestrzennych.
- W składzie KOPów brak przedstawicieli organizacji społecznych (obywatelskich)

Zrównoważony rozwój w kryteriach wyboru (3)

Rekomendacje

1. Należy się zastanowić czy zastosowanie kryteria wykonalności środowiskowej dla projektów w Działaniu 9.3 jest konieczne, z uwagi na małą skalę realizowanych projektów.
Kwota projektu do 50 tys. zł.
2. Kryteria strategiczne wyboru projektów (z wyłączeniem Działań 1.3 i 3.3) 3.1.
Zastawano zapis- KS wpisują się w realizację polityk horyzontalnych Unii Europejskiej, a w szczególności w zakresie zrównoważonego rozwoju. Nasuwa się pytanie co oznacza słowo „wpisują” się? Jak będzie weryfikowane owe wpisywanie się w polityki horyzontalne ? Jak będzie wskaźnikowane? Nie zostało to doprecyzowane.

Zrównoważony rozwój w kryteriach wyboru (4)

Rekomendacje

3. Przy opisie kryteriów- zgodność projektu z politykami horyzontalnymi UE, w tym: C1 Promowanie zrównoważonego rozwoju. Oceniane są proponowane przez projekt rozwiązania w sferze ochrony i poprawy jakości środowiska przyrodniczego. Należy uszczegółowić ten zapis.
4. OŚ 10. Brak np. rozwiązań minimalizujących wpływ na środowisko np. zielony standard/ zielone zamówienia publiczne przy wdrażaniu projektów realizujących cele osi.
5. Podstawowe zasady wdrażania Działania/Poddziałania 1.4,1.5 i 3.2.1
Beneficjent w celu uzyskania współfinansowania dołącza do przedkładanego projektu biznesplan. W biznes planie nie ujęto np. kosztów zmieszenia oddziaływania inwestycji na środowisko lub zazieleniania inwestycji - zielony standard/zielone zamówienia publiczne.

Zrównoważony rozwój w kryteriach wyboru (5)

6. Poddziałanie 3.2.1. Kompleksowe przedsięwzięcia rewitalizacyjne

Przewiduje się, że przedsięwzięcia realizowane w ramach Poddziałania 3.2.1 będą miały formułę „projektów zintegrowanych” ukierunkowanych na kompleksowe rozwiązanie jasno zdefiniowanych problemów społeczno-gospodarczych i przestrzennych na terenie „dolnego miasta”- Gdańsk. Brak ujęcia aspektów ochrony przyrody, rewitalizacji przyrodniczej.

7. Podstawowe zasady wdrażania Działania/Poddziałania 1.4,1.5 i 3.2.1

Beneficjent w celu uzyskania współfinansowania dołącza do przedkładanego projektu biznesplan. W biznesplanie nie ujęto np. kosztów zmieszenia oddziaływania inwestycji na środowisko lub zazieleniania inwestycji - zielony standard/zielone zamówienia publiczne.

Projekty kluczowe

- Na liście projektów kluczowych znalazło się 16 inwestycji z 5 osi priorytetowych na łączną kwotę 1 091 716 298 złotych, co stanowi ok. 21% środków zaangażowanych w realizację RPO WP.
- Na uwagę zasługuje fakt pojawienia się dużych inwestycji kolejowych, których łączny budżet wyniósł prawie 31% (337 786 280 zł) całej kwoty na projekty kluczowe. Inwestycje te to: rewitalizacja i modernizacja tzw. „Helskiego Korytarza Kolejowego” – 61,8 km linii kolejowej Reda-Hel oraz tzw. „Kościerskiego Korytarza Kolejowego” – 67,3 km linii kolejowej Kościerzyna – Gdańsk Osowa– Gdynia Główna.
- W 2007 roku nie przewidywano tych kolejowych projektów kluczowych natomiast wówczas istniał, ostatecznie nie zrealizowany, projekt internetu szerokopasmowego opartego o sieć światłowodową łączącą wszystkie miasta powiatowe i miejscowości gminne o szacowanej wartości 120 mln zł.

Projekty kluczowe

- Z innych projektów kluczowych wpisujących się w ideę zrównoważonego można wymienić „Kwidzyński Park Przemysłowo-Technologiczny z Centrum Energii Odnawialnej” (40 mln zł), mający stanowić strefę nowoczesnych technologii i usług związanych z wykorzystaniem energii odnawialnej.
- Ponadto na liście znalazły się m.in. Budowa Zakładu Zagospodarowania Odpadów w Nowym Dworze k/Angowic (44 mln zł) oraz Centra Informacji Turystycznej – Bramy Kaszubskiego Pierścienia (23,9 mln. zł).
- Duża część środków została przeznaczona na przebudowę dróg wojewódzkich – ponad 42% (465,93 mln zł) wydatków na projekty kluczowe.

Alokacja środków a zrównoważony rozwój (1)

- Plan finansowy RPO WP 2007-2013

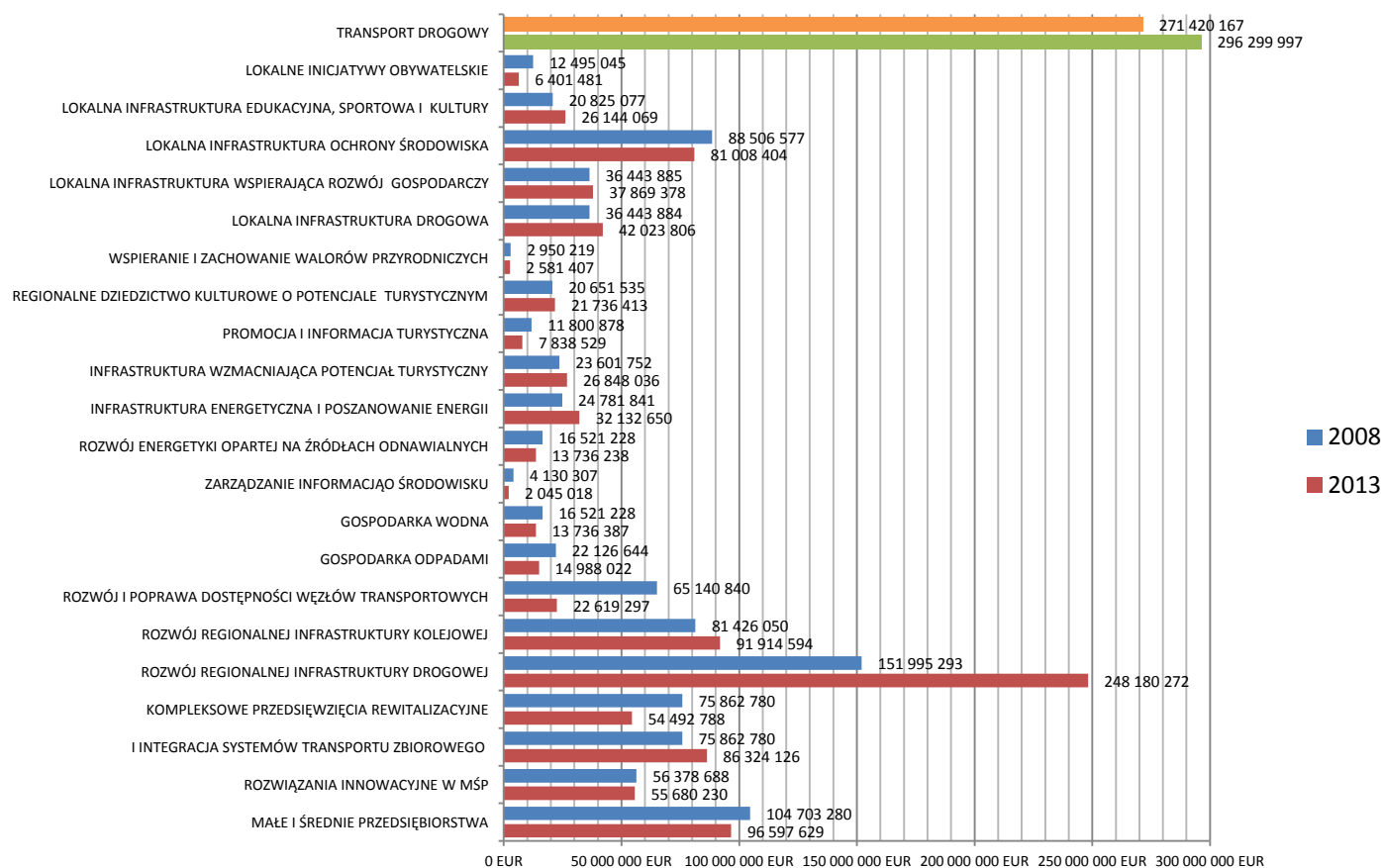
Źródłami finansowania RPO WP jest: Europejski Fundusz Rozwoju Regionalnego **EFRR** oraz środki krajowe. Wartość EFRR przeznaczona na realizację RPO WP wynosi **5,35%** całkowitej alokacji tego funduszu w ramach 16 Regionalnych Programów Operacyjnych w Polsce tj. **885 065 762 EUR**. Łączna wartość RPO WP wyniesie około **1 227,1 mln EUR**, z czego wkład krajowy (publiczny i prywatny) stanowić będzie **342,1 mln EUR**. Krajowy wkład publiczny szacowany jest na poziomie około **240,8 mln EUR**, a prywatny – **101,3 mln EUR**. Środki przeznaczone na realizację celów Strategii Lizbońskiej (earmarking) wyniosą łącznie około **581,8 mln EUR**, tj. **47,4%** ogółu środków w RPO WP. Alokacja EFRR przeznaczona na finansowanie lizbońskich kategorii interwencji wyniesie około **388,2 mln EUR**, tj. około **43,9%** wartości EFRR.

Alokacja środków a zrównoważony rozwój (2)

- **Zwiększenie alokacji środków w 2011 roku.**

Uwzględniając dodatkowe środki EFRR alokowane na realizację RPO WP w 2011 r., pochodzące Krajowej Rezerwy Wykonania oraz Dostosowania Technicznego w wysokości **53 313 924 EUR**, ogólna wartość środków EFRR w Programie wynosi **938 379 686 EUR**. Łączna wartość RPO WP wyniesie około **1 292,4 mln EUR**, z czego wkład krajowy (publiczny i prywatny) stanowić będzie **354,1 mln EUR**. Krajowy wkład publiczny szacowany jest na poziomie około **252,4 mln EUR**, a prywatny – **101,7 mln EUR**. Środki przeznaczone na realizację celów Strategii Lizbońskiej (earmarking) wyniosą łącznie około **626,8 mln EUR**, tj. **48,5%** ogółu środków w RPO WP. Alokacja EFRR przeznaczona na finansowanie lizbońskich kategorii interwencji wyniesie około **426,0 mln EUR**, tj. około **45,4%** wartości EFRR.

Alokacja środków a zrównoważony rozwój (1)

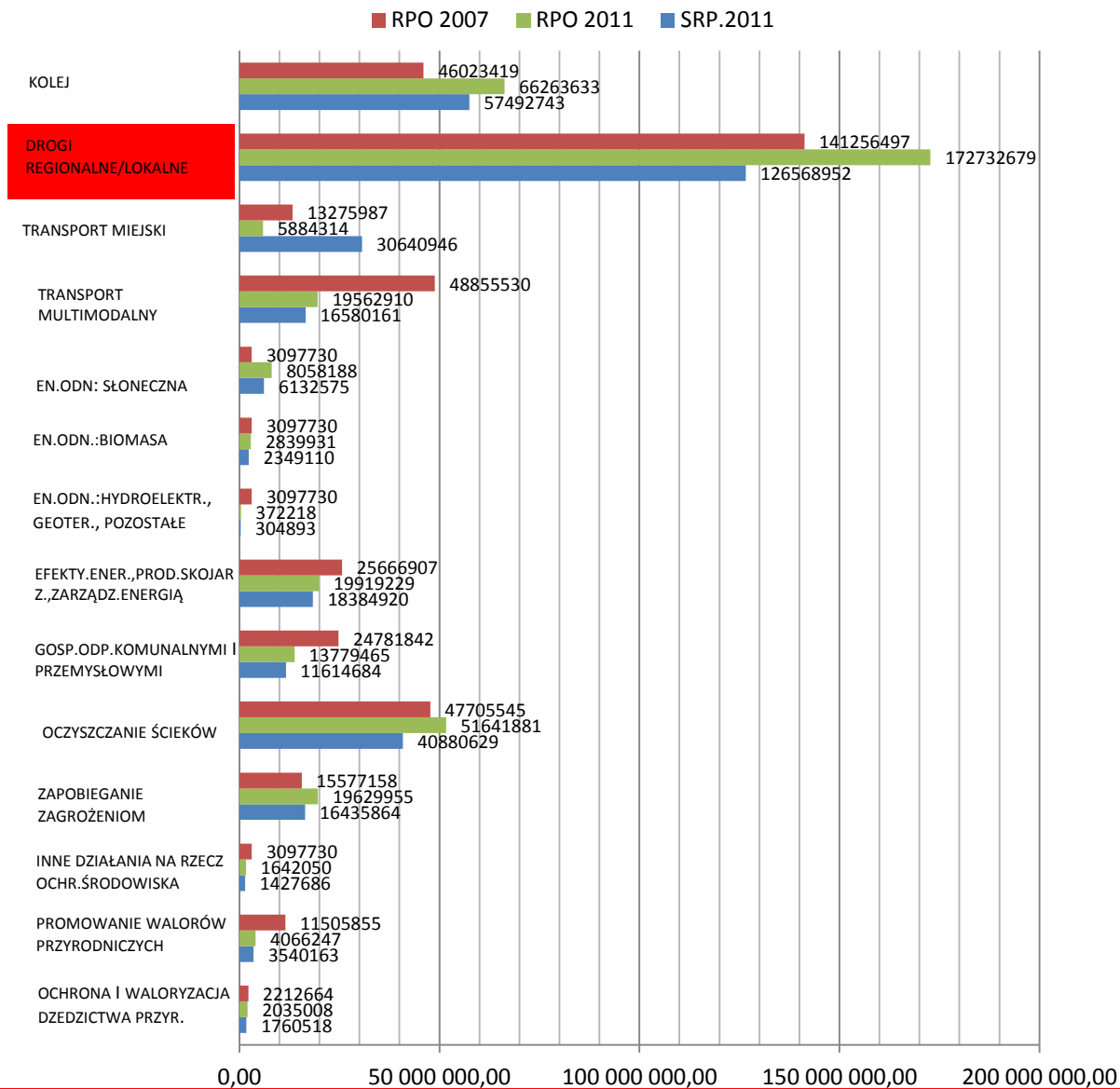


Alokacja środków RPO WP: 2008 r. = 1227,1 MLD EUR; 2013 r. = 1292,4 MLN EUR

Wskaźniki efektu

- zaproponowane w Uszczegółowieniu RPO WP wskaźniki produktu i rezultatu na poziomie projektów mają potencjał, by monitorować wdrażanie wsparcia EFRR w kontekście zrównoważonego rozwoju, niestety na poziomie wdrażania priorytetów i działań używanie tych wskaźników wygląda bardzo różnie (dominują wskaźniki ilościowe, nie jakościowe).

STAN WDRAŻANIA W WYBRANYCH KATEGORIACH INTERWENCJI - DOFINANSOWANIE W EURO (SPRAWOZDANIE 2011 VERSUS ZAŁOŻENIA RPO 2007 ORAZ RPO 2011)



Analiza wdrażania kategorii interwencji 51 – Promowanie bioróżnorodności i ochrony przyrody (w tym NATURA 2000).

- Z opisów zawartych w dokumentach dotyczących RPO można by wnioskować, że substancja przyrodnicza województwa pomorskiego jest pod dobrą opieką oraz że myśli się o tych wartościach realizując programy rozwojowe. We wprowadzeniu RPO możemy na przykład przeczytać „RPO WP stanowi największy w historii, skoordynowany, wieloletni i ustabilizowany finansowo program przedsięwzięć rozwojowych w województwie pomorskim. Jego celem strategicznym jest: ***poprawa konkurencyjności gospodarczej, spójności społecznej i dostępności przestrzennej województwa przy zrównoważonym wykorzystaniu specyficznych cech potencjału gospodarczego i kulturowego regionu oraz przy pełnym poszanowaniu jego zasobów przyrodniczych.***”

Analiza wdrażania kategorii interwencji 51 – Promowanie bioróżnorodności i ochrony przyrody (w tym NATURA 2000).

- Postanowiono jednak nie inwestować bezpośrednio w ochronę przyrody przyjmując następujący wniosek z konsultacji: „Przedsięwzięcia w zakresie wspierania i zachowania walorów przyrodniczych winny pozostać ukierunkowane na zrównoważone wykorzystanie obszarów chronionych, a nie na działania o charakterze czysto ochronnym.”
- Pociuszające są jednak zapisy co do uwzględniania praw przyrody podczas inwestycji. I tak dla inwestycji drogowych „uwzględniono możliwość realizacji bezpiecznych przejść dla zwierząt jako elementu infrastruktury towarzyszącej.” Natomiast przy realizacji inwestycji mających na celu regulację cieków wodnych należy „uwzględniać potrzeby ochrony przyrody, w tym różnorodności biologicznej, co wiąże się m.in. z koniecznością zachowania lub przywrócenia drożności biologicznej rzek.”

Analiza wdrażania kategorii interwencji 51 – Promowanie bioróżnorodności i ochrony przyrody (w tym NATURA 2000).

- kody interwencji 51, 54,55 i 56 przypisane do działań, wytłuszczona czcionka tematy priorytetowe ,do których te kody należą.
- **Ochrona środowiska i zapobieganie zagrożeniom**
- 51 Promowanie bioróżnorodności i ochrony przyrody (w tym NATURA 2000) – brak działań w RPO WP poświęconych tym zagadnieniom.
- 54 Inne działania na rzecz ochrony środowiska i zapobiegania zagrożeniom – działanie 5.3 Zarządzanie informacją o środowisku (więcej patrz str. 17).
- **Turystyka**
- 55 Promowanie walorów przyrodniczych – działania 6.1 Infrastruktura wzmacniająca potencjał turystyczny (więcej patrz str. 19) i 8.1.2 Lokalna infrastruktura wspierająca rozwój gospodarczy (więcej patrz str. 20).
- 56 Ochrona i waloryzacja dziedzictwa przyrodniczego – działanie 6.4 Wspieranie i zachowanie walorów przyrodniczych.

Analiza wdrażania kategorii interwencji 51 – Promowanie bioróżnorodności i ochrony przyrody (w tym NATURA 2000).

Zmiany alokacji środków między rokiem 2007 a 2011 w euro.

nr kategorii	RPO 2007 EFRR	RPO 2011 EFRR	Zmiana
54	3 097 730	1 642 050	-1 455 680
55	11 505 855	4 066 247	-7 439 608
56	2 212 664	2 035 008	- 177 656

Programowanie 2014-2020: rekomendacje do dyskusji

- Umożliwienie łączenia środków finansowych z różnych (funduszy rozwojowych) i programów operacyjnych w celu rozwiązania problemów zdefiniowanych jako problemy w obszarze zrównoważonego rozwoju (podejście horyzontalne- crossowe). Należy procentowo poszerzyć zasadę cross-financingu do 20%.
- We wskaźnikach i prognozach wpływu RPO na rozwój WP, należy zaplanować większą ilość wskaźników rozwoju zrównoważonego.
- Cenny zasób WP stanowią obszary leśne, zasoby wodne- jeziora, rzeki oraz obszary chronione. Stanowi to ważny potencjał rozwoju województwa. Należy zwiększyć ilość środków w kolejnym programowaniu na realizację projektów służących wykorzystaniu tego potencjału (w sposób zrównoważony) do rozwoju i konkurencyjności WP, np. w obszarze- turystyka, edukacja ekologiczna.

2014-2020: rekomendacje do dyskusji

- Zaplanować działania i poddziałania dedykowane tylko edukacji i animacja ekologicznej oraz edukacji przyrodniczej mieszkańców Pomorza. Np. kampanie edukacyjne, kampanie społeczne odpowiadające na szczegółowo zdefiniowane obszary tematyczne (np. ochrona alei przydrożnych, ochrona starych sadów, siedliska cenne przyrodniczo itp.)
- Zaplanować działania i poddziałanie wzmacniające istniejące już centra edukacji ekologicznej lub wiodące w regionie lub subregionie ekologiczne organizacje pozarządowe poprzez wzmocnienie instytucjonalne oraz tworzenie sieci, forów CEE i organizacji ekologicznych, banków dobrych praktyk.

2014-2020: rekomendacje do dyskusji

- Należy zwiększyć alokację środków na rozwój infrastruktury rowerowej (turystycznej i komunikacyjnej, również w małych ośrodkach miejskich) oraz na projektu o charakterze animacyjnym i edukacyjnym w tym zakresie.
- Rozwijać turystykę rzeczną. Wykorzystać potencjał turystyczny rzeki Wisły innych rzek Pomorza (np. Liwa, Wierzyca, Wda, Nogat, Radunia, Słupia, Brda). Należy planować działania i poddziałania służące rozwojowi małej żeglugi rzecznej oraz kajakarstwa rzeczno-jeziorowego.
- Położyć większy nacisk na promocję aktywnego- zdrowego trybu życia Pomorzan (również w małych ośrodkach miejskich oraz na wsiach) poprzez edukację i animację turystyczną dzieci, młodzieży, rodzin, zwłaszcza turystykę aktywną, przykłady: wspinaczka, turystyka rowerowa, biegi, narciarstwo biegowe, uprawianie aktywnych sportów z psami np. agility.

2014-2020: rekomendacje do dyskusji

- Należy promować dodatkowymi punktami w konkursach realizację zielonych standardów <http://www.zielonewydarzenia.pl/> przy realizacji projektów.
- Należy zastosować dla całego RPO WP, zielonych zamówień publicznych <http://www.zielonezamowienia.gov.pl>. Koniecznością jest wprowadzenie standardu Zielone Wydarzeń do kolejnego programu.
- Należy wprowadzić cele służące wdrażaniu animacji społecznej oraz partycypacyjnemu rozwojowi lokalnemu, który oparty będzie o model zarządzania przez lokalną społeczność (community- led local development; CLLD).
- Realizować kampanie służące podnoszeniu świadomości mieszkańców Pomorza w zakresie ograniczenia powstawania odpadów u źródła oraz segregację odpadów. Kontynuować kampanię PORZĄDNE POMORZE.

2014-2020: rekomendacje do dyskusji

- Realizować cele służące zachowaniu i ratowaniu cennych zasobów tradycyjnej- regionalnej zabudowy (i obszarów przyrodniczych, przyległych- stare sady, starodrzewy, parki, oczka wodne itp.) należącej do osób prywatnych np. zabudowa mennonicka. Wzmocnić działania służące planowaniu ład i porządku przestrzennego, zarówno w dużych ośrodkach miejskich jak również na terenach wiejskich.
- Planować działania służące zachowaniu i rewitalizacji cennych zasobów przyrodniczych jaki są stare sady owocowe, parki przydworskie, parki wiejskie, cmentarze, małe zbiorniki wodne, kanały i ciek wodne zlokalizowane w przestrzeni miejskiej, lub wiejskiej. Planować również działania edukacyjne związane z tymi zasobami.

2014-2020: rekomendacje do dyskusji

- Należy wzmocnić i promować budownictwo przyjazne środowisku np. budowa domów, małej infrastruktury turystycznej, z surowców przyjaznych środowiska- słoma, glina, włókna konopne.
- Planować działania rozwijające ekoturystykę- turystyka przyjaznej przyrodzie- np. birdwotching, fotografia przyrodnicza, czy bioturystyce- wypoczynek w gospodarstwach ekologicznych- nie agroturystycznych).
- Rozwijać i wzmocnić konsumpcję produktów pochodzących z rolnictwa ekologicznego zwłaszcza w dużych i średnich ośrodkach miejskich.
- Uwzględnić obszary gmin popegeerowskich do rewitalizacji edukacyjnej- społecznej i zawodowej.

Dziękujemy za uwagę

Projekt współfinansowany przez Szwajcarię w ramach SZWAJCARSKIEGO PROGRAMU
WSPÓŁPRACY Z NOWYMI KRAJAMI CZŁONKOWSKIMI UNII EUROPEJSKIEJ

Związek Stowarzyszeń Polska Zielona Sieć, ul. Sławkowska 12, 31-014 Kraków
Stowarzyszenie Eko-Inicjatywa, ul. Miłosna 1, 82 500 Kwidzyn
Robert Pipczyński, Dominik Sudół

